

令和2年11月13日
明石台わか葉保育園

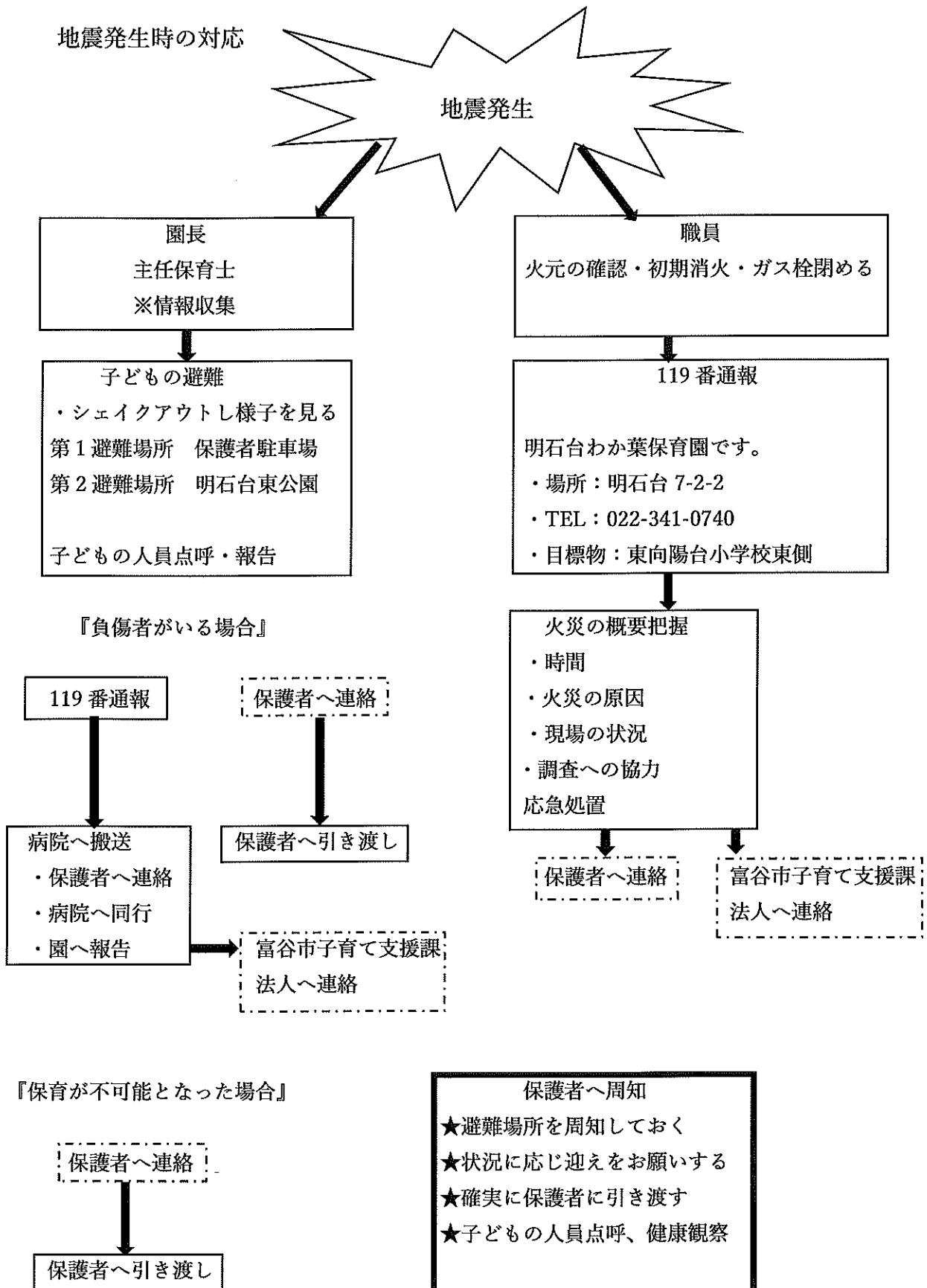
明石台わか葉保育園 BCP（事業計画）

社会福祉法人 富谷福祉会

明石台わかば保育園

3 災害発生時の対応

地震発生時の対応



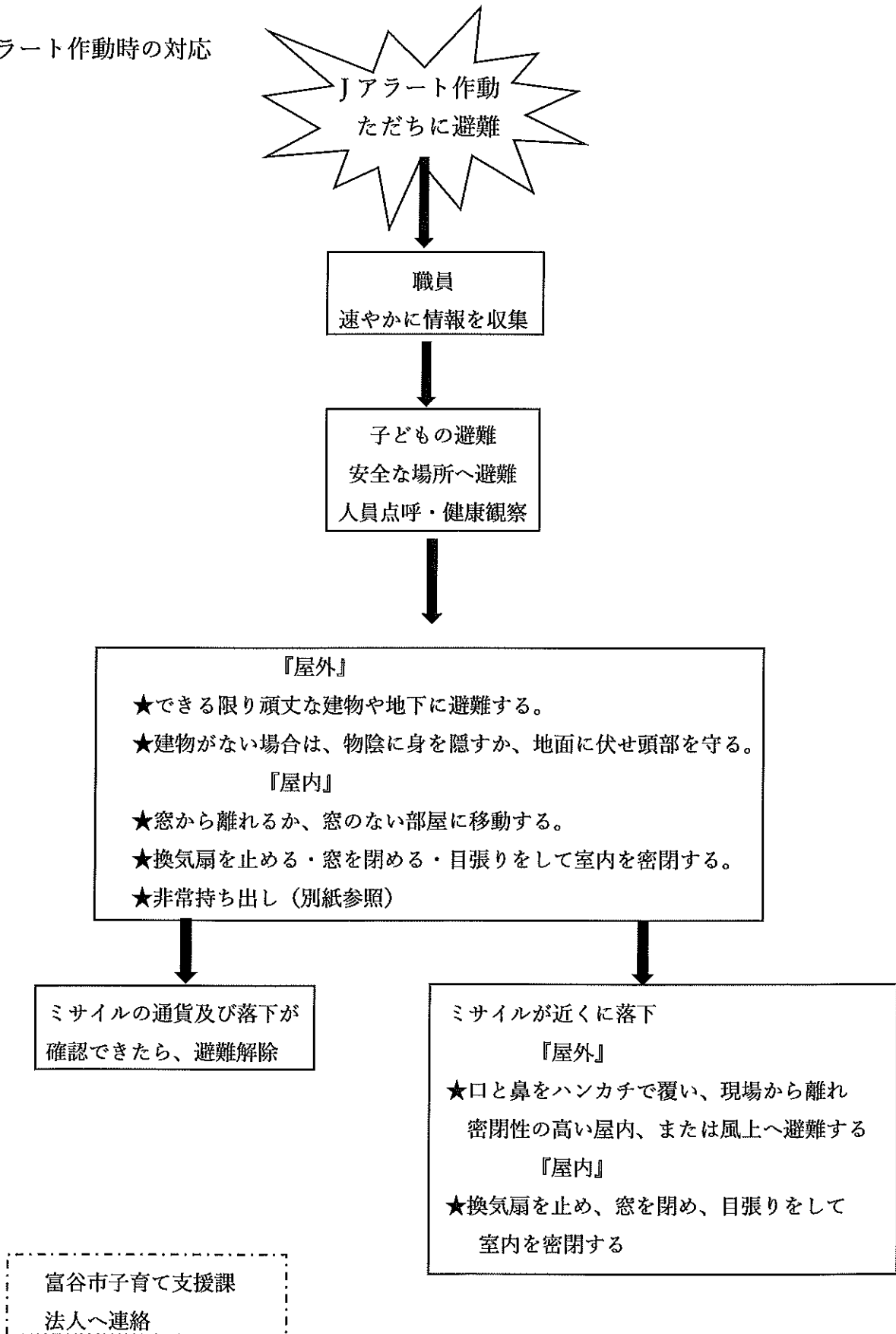
保育園周辺が火災の場合

- ① 情報の収集に努める
 - 火災の規模はどの程度か
 - 周辺に危険箇所はあるか
 - 風向きはどうか
- ② 消防署の指示に従う
- ③ 避難が必要ななら、避難場所へ子どもを誘導する
- ④ 必要に応じて保護者へ連絡

災害時非常持ち出し

重要書類	非常用リュック
<ul style="list-style-type: none">・児童名簿・児童連絡簿・児童出席簿・パソコン（親機）	<ul style="list-style-type: none">・救急薬品（包帯、絆創膏、ガーゼ、マスク、）・ティッシュ・ウェットティッシュ・サランラップ・懐中電灯・乾電池（単3電池6本）・紙おむつ（2枚）・軍手・水・レジ袋（3枚）・ロープ・アルミシート・ストッキング・レインコート・ブルーシート・避難用靴下・ラジオライト

Jアラート作動時の対応



非常災害への備え

非常食（リスト）

尾西ひだまりパン プレーン	36個×4箱
野菜一日これ一本（190g）	30本×4箱
ライスクッキー（8枚入り）	2入×48箱
ペコちゃんビスケット（100g）	20入×4箱
アルファ米わかめご飯	50食×2箱
おいしい防災食 豚汁	50個×2箱
おいしくミキサー芋きんとん	12個×1箱
水（500ml）	48本
水（2L）	6本×4箱

常備

ハイハイン	1P
レトルトおかゆ	4P
レトルトご飯	3P
みかん缶	2缶

非常用献立

		献立名	食品名	アレルギー	代替食品
幼児食	軽食	主食	わかめご飯 豚汁 みかん缶		
	おやつ		ライスクッキー ビスケット パン 野菜ジュース	ナッツ× 乳× 卵× 乳× 卵×	常備しているせんべい類で対応 常備しているせんべい類で対応 常備している果物の缶詰で対応
離乳食	軽食	主食	おかゆ （パックご飯有） 芋きんとん みかん缶		
	おやつ		ハイハイン		

(5) トイレの利用

- ① 地震、断水の場合は、利用する便器を限定し、小便は数回分まとめて流す。ペーパーは、ビニール袋に捨てる
- ② 断水が予想される場合は、木浴槽やバケツ、空のペットボトルなどに水を溜めておく

(6) 給食の提供について 別表参照

(7) ライフライン

電気→蓄電池（10時間対応）給食室はIH使用のため、使えない場合は卓上コンロを使用
水 →備蓄水で対応（飲み水）

(8) 閉園時間に災害が発生

- ① 職員は自身の安全を確認後、安否確認の連絡を園長に入れる
- ② 園長、主任、副主任は、地震及び家族の安全を確保した後施設の状況確認に向かう
- ③ 被害確認後、保育継続の有無を職員に連絡網またはLINEにて一斉送信で伝える
夜間の移動は危険なので夜明けを待って行動する
- ④ 保護者へは、おがログで送信する
- ⑤ 園児の安否確認を電話で行う
実施するタイミングは状況に合わせて検討していく

5 事業継続に向けて

- (1) 施設の被害状況の確認とライフラインが保育に支障がないと判断した場合、通常保育を行う
- (2) 施設の安全が確保されない場合は保育を行わず、富谷市に報告する
- (3) 富谷市と相談し、保育の代替え場所が借りられる場合
○代替保育班…必要な保育材料を準備し、代替え場所に運び保育を進めていく
○施設復旧班… 〃 その後施設復旧にあたる
※班編成については、職員と相談しながら行っていく
- (4) 災害時の保育は職員会議で話し合い、職員が内容を把握したうえで保育にあたる
保護者や児童に丁寧に対応し、心の安定に努める
- (5) 保育園での保育の有無や代替え場所での保育など決定したら、おがログで保護者に連絡し、玄関に貼り紙などをし、富谷市に連絡を入れる
- (6) 代替保育の児童の人数に限りがあるため、警察、医療従事者等どうしても出勤しなければならない家庭を優先し、受け入れられなかった場合は、一時預かり保育を行っている施設を紹介する
- (7) 災害後職員には72時間以内に1回は休日を与え、家族の安否確認の機会を確保する
精神的に不安定な場合は無理をさせず落ち着くまで休日を与える